



Commission de l'Environnement
de Bruxelles et Environs asbl

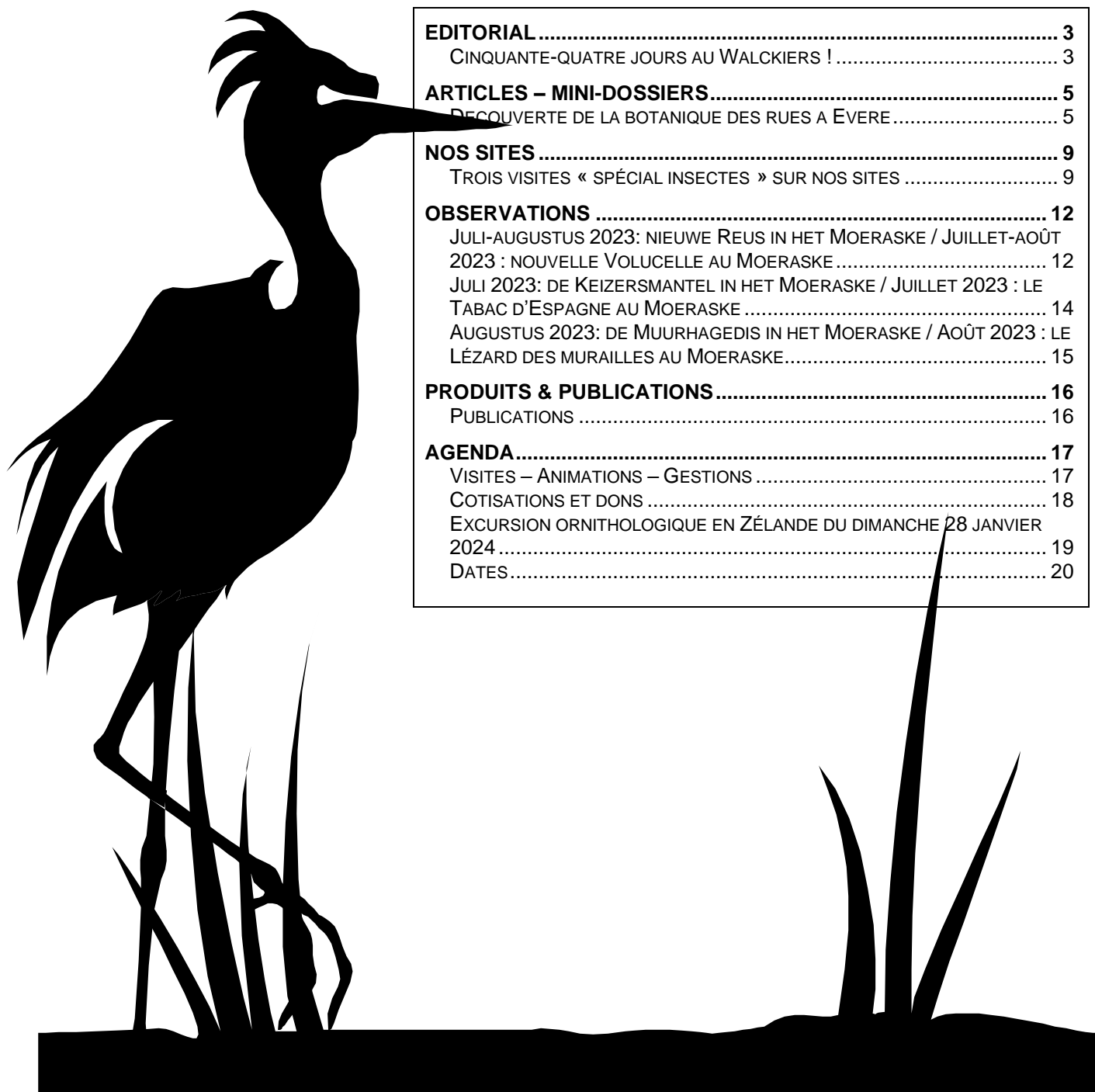
BELGIQUE-BELGIË
P.P
1030 BRUXELLES 3
P003388

- Moeraske-Walckiers
- Hof ter Musschen
- Moulin d'Evere et Jardin des Aromatiques
- Fournil de l'Hof ter Musschen
- Potager biologique du Houtweg

L'Echo du Marais

N° 147 – Automne 2023 – Périodique trimestriel

EDITORIAL	3
CINQUANTE-QUATRE JOURS AU WALCKIERS !	3
ARTICLES – MINI-DOSSIERS	5
DÉCOUVERTE DE LA BOTANIQUE DES RUES A EVERE	5
NOS SITES	9
TROIS VISITES « SPÉCIAL INSECTES » SUR NOS SITES	9
OBSERVATIONS	12
JULI-AUGUSTUS 2023: NIEUWE REUS IN HET MOERASKE / JUILLET-AOÛT 2023 : NOUVELLE VOLUCELLE AU MOERASKE	12
JULI 2023: DE KEIZERSMANTEL IN HET MOERASKE / JUILLET 2023 : LE TABAC D'ESPAGNE AU MOERASKE	14
AUGUSTUS 2023: DE MUURHAGEDIS IN HET MOERASKE / AOÛT 2023 : LE LÉZARD DES MURAILLES AU MOERASKE	15
PRODUITS & PUBLICATIONS	16
PUBLICATIONS	16
AGENDA	17
VISITES – ANIMATIONS – GESTIONS	17
COTISATIONS ET DONS	18
EXCURSION ORNITHOLOGIQUE EN ZÉLANDE DU DIMANCHE 28 JANVIER 2024	19
DATES	20





CEBE asbl – MOB vzw

Rue Mosselmansstraat 44

1140 Evere

02 / 242 50 43

N° d'entreprise : 0438798306

info@cebe.be <https://www.cebe.be>

Compte bancaire (IBAN) : BE 56-2100-3244-0488 (cotisations & dons)

BE 19-0015-1170-7412 (autres paiements)

(BIC Bénéficiaire : GEBA BE BB)



Visites



Guidées, libres, sur demande

Hof ter Musschen – Moeraske

Christian Rombaux

02 / 242 50 43

christianrombaux@skynet.be

Scolaires, écoles secondaires

Hof ter Musschen – Moeraske

Initiation à la nature (€1/enfant)

Jean Randoux

0470 / 929 833

johanjean@skynet.be

Scolaires, maternelles/primaires

Potager du Houtweg – Moeraske

Initiation à la nature (€1/enfant)

Marianne Delcroix

02 / 216 85 43

ou 0486 / 565 724

delcroixmarianne@hotmail.com

Jacqueline Borlée

0477 / 285 620

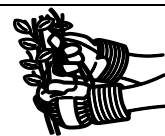
jacqueline.borlee@gmail.com

Visites mensuelles : gratuites (cf. dernière page).

Visites sur demande : payantes (20 personnes max.).



Activités – Gestions



Moeraske

Christian Rombaux

02 / 242 50 43

christianrombaux@skynet.be

Hof ter Musschen

Michel Durant

0479 / 904 879

michel.meijg.durant@belgacom.net

Antenne CEBE-WSL

Patrick Vanden Borre

0478 / 979 510

pat.vandenborre@skynet.be

Potager biologique

Michel Moreels

02 / 460 38 54

michel.moreels57@hotmail.be

Jardin des Aromatiques

Michel Moreels

02 / 460 38 54

michel.moreels57@hotmail.be

Fournil de l'Hof ter Musschen

Alain Doornaert

02 / 256 05 39

fournil@cebe.be

Trésorier ASBL

Patrick Vanden Borre

0478 / 979 510

pat.vandenborre@skynet.be

Secrétaire ASBL

Michèle Rooseleir

0486 / 261 423

info@cebe.be

La CEBE tient à remercier Monsieur le Ministre de l'Environnement, les Collèges des Bourgmestre et Echevins d'Evere et de Woluwe-Saint-Lambert pour les subsides qu'ils lui ont attribués en 2022.

Avec l'aide de la **Région de Bruxelles-Capitale**.





Editorial

Cinquante-quatre jours au Walckiers !

Par Michel Moreels

Si vous avez aimé : *Le jour du fléau*, *Les trois jours du Condor*, *Les cinquante-cinq jours de Pékin* ou *Cent jours à Palerme*, longs métrages satyrique, politique, historique et policier ... vous pourriez être intéressé par *Cinquante-quatre jours au Walckiers*, reportage intimiste, en plusieurs épisodes, sur l'occupation illégale et dommageable d'une partie du Moeraske ! Flashback !

Printemps 2023

Bruxelles Environnement, – via un sous-traitant –, pose une double clôture extérieure au Walckiers, rue Zénobe Gramme et rue Walkiers, ainsi qu'une clôture intérieure traversant le site – quasi –, de part en part (voir ci-contre). Notre grille, côté rue Walkiers, solidement cadenassée, est remplacée par un portique inachevé et symboliquement refermé par un simple fil de fer solidarissant les deux montants.



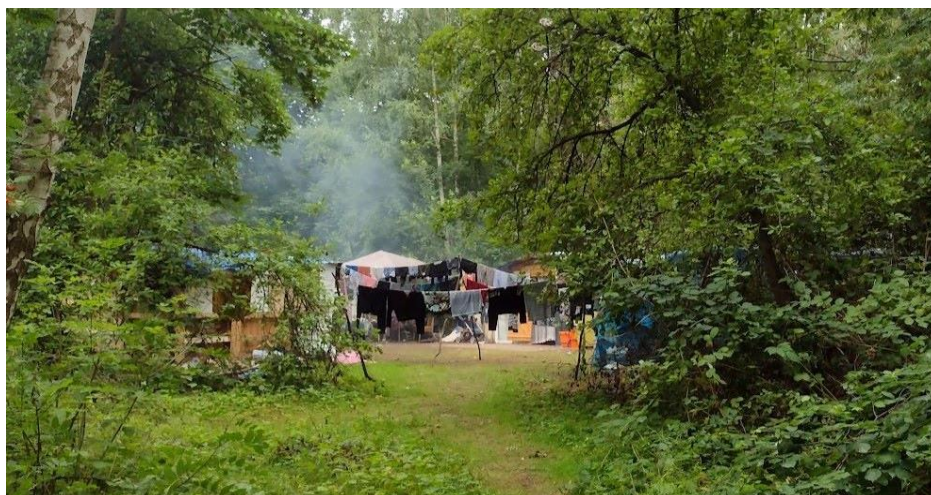
1. Grille intérieure placée ce printemps au Walckiers & le traversant (quasi) d'un bout à l'autre

Episode 1 : Au commencement !

Le dimanche 17 juin, nous sommes trois à réaliser un inventaire ornithologique⁽¹⁾ au Moeraske, inventaire pour lequel il est impérieux d'en explorer aussi la partie schaerbeekoise, soit le Walckiers. Respectueux des interdits⁽²⁾, nous pénétrons sur le site... via un cheminement alternatif. Et là, bingo ! Il nous suffit de faire 150 m pour tomber sur un campement de gens du voyage, installé en plein milieu d'une des trois prairies du site. Nous dressons rapidement un premier constat : il y a là une vingtaine de personnes de tous âges et ce, avec de très jeunes enfants ; de nombreux arbres ont été abattus pour servir de supports à un ensemble de constructions⁽³⁾ ; du fait du piétinement, la végétation de la prairie occupée est anéantie⁽⁴⁾ ; il y a de nombreux déchets⁽⁵⁾ dans la zone considérée, mais aussi, déjà, un peu partout.

Dès le lendemain, nous avertissons Bruxelles Environnement qui ignorait tout de cet état de fait.

Episode 2 : De pire en pire !



2. Des baraquements de fortune au milieu des bois

Tout s'accélère. Le nombre d'occupants atteint rapidement la cinquantaine de personnes. Plusieurs larcins sont constatés dans les environs. Ainsi, les portes de nos abris en bois, situés à quelques centaines de mètres de là, disparaissent. Il en va de même des outils de jardinage des colons qui occupent notre zone de potagers toute proche. Les nombreuses palettes en bois du potager SNCB voisin suivent la même direction. Profitant de la voie carrossable installée par

Bruxelles Environnement sur le site, les « nouveaux » occupants des lieux y pénètrent en voitures, amenant vieilles ferrailles et matériaux hétéroclites récupérés un peu partout. Les déchets s'amoncellent !



3. & 4. Un véritable village a surgi en l'espace de quelques jours, occupé par des familles avec enfants, comme en témoigne cette petite trottinette abandonnée sur le sentier

Bruxelles Environnement cherche à faire expulser, via la Justice de Paix, ce campement illégal. Mais alors que le Walckiers est en Zone Verte à Haute Valeur Biologique (ZVHB), qu'il est de surcroît classé, ce qui implique une législation conséquente qui y interdit strictement tout ce qui s'y passe... la lourdeur administrative frappe. Dame, cela paraît très compliqué de pouvoir expulser quelqu'un qui occupe illégalement un lieu !

Les gardiens de Bruxelles Environnement, basés au parc Saint-Vincent, tentent, quant à eux, de limiter la casse : ils fournissent des sacs poubelles en prônant leur utilisation, ils négocient de meilleurs comportements et obtiennent, notamment, que les outils volés nous soient restitués.

Episode 3 : Fin des hostilités !

Après cinquante-quatre jours⁽⁶⁾, un arrêté d'expulsion est, enfin, mis à exécution.

Bruxelles Environnement charge une société privée de nettoyer les restes du campement. Et il y en aura des choses à ramasser, puisque quelques jours après, un mur de sacs poubelles haut de 2 mètres et long d'une bonne dizaine de mètres sera visible depuis la rue Zénobe Gramme⁽⁷⁾ !

Episode 4 : Et maintenant ?

Le groupe de gens du voyage a repris sa route ! Notre but n'est pas ici – nous ne maîtrisons pas le sujet et ne souhaitons pas polémiquer ! – de dissenter sur la problématique qui leur est propre. Nous constaterons simplement que les occupations illégales qui leur sont imputables, que ce soit de champs d'agriculteurs, de terrains de sport communaux ou de sites naturels, se déroulent en général difficilement et s'accompagnent, à tout le moins, de nombreuses incivilités et de dépôts conséquents de déchets de tous ordres⁽⁸⁾.

L'occupation du Walckiers n'a pas fait mesure d'exception ; pour notre part, nous déplorons les atteintes portées au couvert végétal des lieux, et émettons, aussi, de vives craintes quant à l'intégrité de nos populations de lapins de garenne, hérissons et escargots de Bourgogne... souvent prédatées en ces circonstances ! Triste histoire !

Crédit photographique : Photo 1. : Michel Moreels, ; photos 2., 3. & 4. : André Cosy – Copyright © 2023 CEBE-MOB

(1) Dans le cadre de l'Atlas des oiseaux nicheurs et hivernants de Bruxelles (2022-2024).

(2) Oui, oui, ceci est la vérité !

(3) Des tentes et des petits cabanons.

(4) Celle-ci est (était ?) la plus fleurie du site.

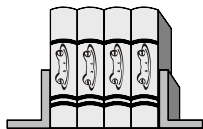
(5) Inorganiques... et organiques !

(6) En fait, un peu plus, car nous n'avons commencé à comptabiliser les jours qu'à partir du moment où nous avons personnellement découvert l'occupation, mais celle-ci devait déjà être effective depuis quelques jours.

(7) Il s'agit ici d'une estimation visuelle faite « à la louche ».

(8) Voir à ce propos – et par exemple ! – l'interview de la présidente du CPAS schaerbeekois, lors d'une évacuation forcée d'autres gens du voyage sur la commune de Schaerbeek, il y a quelques mois :

<https://www.youtube.com/watch?v=5IUeqiGjsrc>



Articles – Mini-dossiers

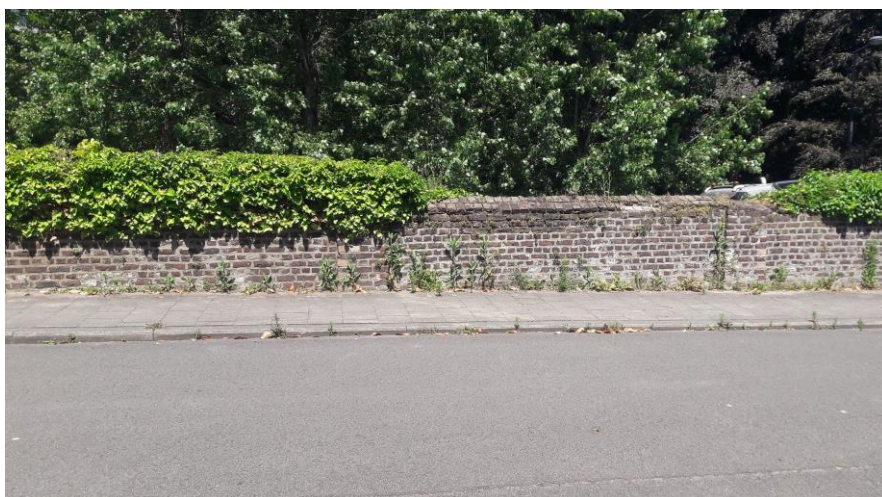
Découverte de la botanique des rues à Evere

Par Michel Moreels

Ces 28 mai, 14 et 18 juin, la CEBE a organisé, en collaboration avec Madame Véronique Levieux, échevine du Développement durable d'Evere, trois sorties en rue sur le thème de la « botanique des rues ».

Ces visites, encadrées à chaque fois par un guide différent de la CEBE, ravirent tant le public, surpris de découvrir une telle diversité de plantes en milieu urbain, que nos guides eux-mêmes, qui ne s'attendaient pas à dénombrer tant d'espèces.

Le circuit emprunté varia en fonction du guide, allant des alentours de l'église Saint-Vincent à la rue du même nom, jusqu'au mur de la rue de la Marne. Nous ne nous limitâmes pas exclusivement à l'inventaire des pieds d'arbres⁽¹⁾ mais ce furent néanmoins ceux-ci qui bénéficièrent principalement de nos investigations. En tout, plus de 80 espèces de plantes furent identifiées avec certitude. Ce chiffre est des plus appréciables puisqu'il souligne la relative richesse botanique de tout ce qui pousse en rue et ce, souvent, à l'insu de la plupart des habitants.



1. Le long mur de la rue de la Marne : une aubaine pour la botanique des rues !

Forts de ce constat, nous plaçons pour que dans le futur, les pieds d'arbres urbains ne soient plus recouverts de broyats (mulch)⁽²⁾ et ne fassent plus l'objet de sarclages/dés herbages excessifs. Il faudrait plutôt réfléchir à une gestion raisonnée de l'ensemble de ces zones où, en alternance et au moment *ad hoc*, on en sarclerait certaines, en faucherait d'autres et en laisserait d'autres encore sans intervention. Une solution complémentaire pourrait être que le soin de certains pieds d'arbres soit dévolu à des personnes privées qui les prendraient en charge⁽³⁾ et y favoriseraient une végétation spontanée ou des plantations raisonnées⁽⁴⁾.

Nous apprécions aussi la manière dont les services communaux gèrent les plantations qui sont de leur ressort : il s'agit d'une gestion « douce », admettant la présence d'un certain nombre de plantes s'y développant de manière spontanée. Il y a là un équilibre à trouver et nous ne sommes pas loin de penser que ce qui se fait actuellement est la bonne solution. Quant aux herbes folles poussant sur les trottoirs, nous estimons que les tolérer est la voie à suivre, la plupart de celles-ci pouvant simplement être coupées en fin de saison.

Quoi qu'il en soit, nous souhaiterions qu'un effort d'information soit fait tant envers le public que les services communaux pour faire admettre qu'il n'y a pas de « mauvaises herbes » mais seulement des plantes qui peuvent parfois gêner, qui constituent un élément de la biodiversité et jouent un rôle important⁽⁵⁾ auprès de la faune y liée.

(1) On entend par « pieds d'arbre », la petite zone de terre qui entoure les arbres plantés en voirie. Ces milieux sont généralement considérés comme difficiles pour les plantes vu les atteintes qu'elles subissent (piétinement, sol enrichi par les déjections animales, dépôts de déchets, sels de déneigement, etc.).

(2) Il faudrait néanmoins veiller à « recharger » de temps en temps en terre certains pieds, qui viennent progressivement à manquer.

(3) Il s'agirait prioritairement, bien sûr, des « voisins immédiats » du pied d'arbre... mais pas obligatoirement.

(4) En cas de plantation d'espèces horticoles, nous plaçons, cependant, pour que quelques plantes sauvages y soient associées.

(5) Il faut évidemment raison et mesure garder. Ces espèces, aussi nombreuses soient-elles, n'en demeurent pas moins communes ; rien à voir avec les « raretés » qu'on peut, par exemple, trouver au Moeraske ! Enfin, le nombre de plants par taxon est relativement réduit, ce qui signifie que sous l'effet de diverses interventions/circonstances, certaines espèces sont susceptibles de disparaître rapidement. Elles sont donc intéressantes du point de vue biologique et de la biodiversité, mais sont loin de constituer une alternative à la disparition des espaces verts.



2. & 3. Visite du 18 juin sous la houlette d'Anne-Marie Paelinck : observation de la Fougère scolopendre sortant d'un soupirail

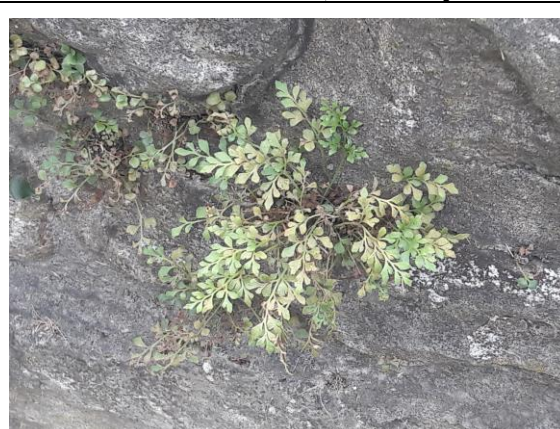
Inventaire de la flore des rues, observée à Evere lors des visites de terrain des 28 mai, 14 et 18 juin 2023

Nom scientifique latin

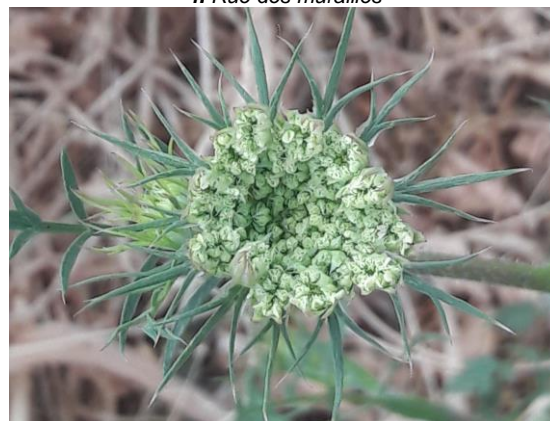
Alcea rosea
Arabidopsis thaliana
Arctium minus
Arenaria serpyllifolia
Asplenium scolopendrium
Asplenium ruta-muraria
Avena fatua
Ballota nigra
Bellis perennis
Bromus sterilis
Bryonia dioica
Buddleja davidii
Calystegia sepium
Capsella bursa-pastoris
Cardamine hirsuta
Chenopodium album
Cirsium arvense
Cirsium vulgare
Convolvulus arvensis
Conyza canadensis
Coronopus didymus
Crepis capillaris
Cymbalaria muralis
Dactylis glomerata
Daucus carota
Draba verna
Elymus caninus
Epilobium sp.
Equisetum arvense
Erigeron sumatrensis
Erophila verna
Euphorbia peplus
Foeniculum vulgare
Galega officinalis
Galinsoga quadriradiata
Galium aparine
Geranium dissectum
Geranium pusillum
Geranium robertianum
Geum urbanum
Holcus lanatus
Hordeum murinum
Hypochaeris radicata
Impatiens parviflora
Lactuca serriola
Lapsana communis
Leontodon hispidus

Nom vernaculaire français

Rose trémière
 Arabette des dames
 Petite Bardane
 Sabline à feuilles de serpolet
 Fougère scolopendre/langue de cerf
 Rue des murailles
 Folle Avoine
 Ballote noire
 Pâquerette
 Brome stérile
 Bryone dioïque
 Buddleia de David
 Liseron des haies
 Capselle bourse-à-pasteur
 Cardamine hérissée/hirsute
 Chénopode blanc
 Cirse des champs
 Cirse commun
 Liseron des champs
 Vergerette du Canada
 Voir à *Lepidium dydimum*
 Crépide capillaire
 Cymbalaire des murs
 Dactyle aggloméré
 Carotte sauvage
 Drave printanière
 Chiendent des chiens
 Epilobe sp.
 Prêle des champs
 Vergerette élevée/de Sumatra
 Voir à *Draba verna*
 Esule ronde
 Fenouil commun
 Sainfoin d'Espagne
 Galinsoga quadriradié/cilié
 Gaillet gratteron
 Géranium découpé
 Géranium fluet
 Géranium herbe-à-Robert
 Benoîte commune
 Houlque laineuse
 Orge des rats
 Porcelle enracinée
 Balsamine à petites fleurs
 Laitue scariole
 Lampsane/Lapsane commune
 Liondent hispide



4. Rue des murailles



5. Ombelle de Carotte sauvage



6. *Epilobe sp.*

Leontodon saxatilis
Lepidium dydimum
Lepidium rudérale
Leucanthemum vulgare
Linaria vulgaris
Lolium perenne
Lotus corniculatus
Malva neglecta
Matricaria chamomilla
Matricaria discoidea
Matricaria maritima
Matricaria recutita
Medicago lupulina
Mercurialis annua
Melilotus officinalis
Mycelis muralis
Oxalis corniculata
Oxalis fontana
Papaver dubium
Phalaris canariensis
Picris hieracioides
Plantago major
Poa annua
Polygonum aviculare
Potentilla anserina
Prunella vulgaris
Pulicaria dysenterica
Ranunculus repens
Rapistrum rugosum
Rumex obtusifolius
Sagina apetala
Sagina procumbens
Sedum acre
Senecio inaequidens
Senecio jacobaea
Senecio vulgaris
Sinapis arvensis
Sonchus asper
Sonchus oleraceus
Sorghum halepense
Stellaria media
Sysimbrium officinale
Taraxacum sp.
Triticum aestivum
Tripleurospermum maritimum
Urtica dioica
Veronica arvensis
Vicia hirsuta
Vulpia myuros

Liondent des rochers
 Corne-de-cerf dydime
 Passerage rudéral
 Marguerite commune
 Linaire commune
 Ray-grass anglais
 Lotier corniculé
 Mauve commune
 Matricaire camomille
 Matricaire odorante/sans ligule
 Voir à *Tripleurospermum maritimum*
 Voir à *Matricaria chamomilla*
 Luzerne lupuline
 Mercuriale annuelle
 Mélilot officinal
 Laitue des murailles
 Oxalis corniculé
 Oxalis d'Europe/des fontaines
 Pavot douteux/Petit coquelicot
 Alpiste des Canaries
 Picride fausse-épervière
 Grand Plantain
 Pâturin annuel
 Renouée des oiseaux
 Potentille ansérine/des oies
 Brunelle commune
 Pulicaire dysentérique
 Renoncule rampante/Bouton d'or
 Rapistre rugueux/Ravanisclé
 Patience à feuilles obtuses
 Sagine apétale/sans pétales
 Sagine couchée
 Orpin âcre
 Séneçon du Cap
 Séneçon jacobée
 Séneçon commun
 Moutarde des champs
 Laiteron rude
 Laiteron maraîcher
 Sorgho d'Alep
 Stellaire intermédiaire
 Sysimbre officinal
 Pissenlit sp.
 Blé tendre
 Matricaire maritime
 Ortie dioïque
 Véronique des champs
 Vesce hérissée
 Fétuque queue-de-rat



7. Corne de cerf dydime (feuilles)



8. Picride fausse-épervière visitée par Syrphe à ceintures



9. Matricaire maritime



10. Bryone dioïque



11. Liseron des haies

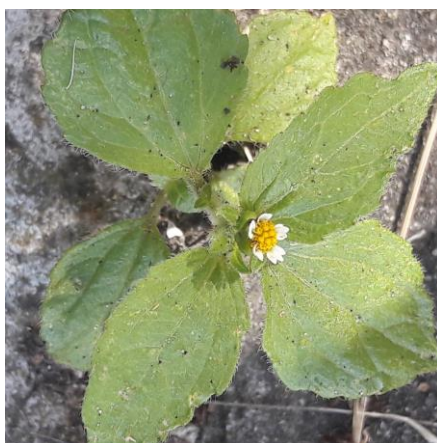


12. Laitue scariote en fruit

Crédit photographique : Photo 2. : Michel Moreels ; autres photos : Michèle Rooseleir – Copyright © 2023 CEBE-MOB



13. Inflorescence de la petite Bardane



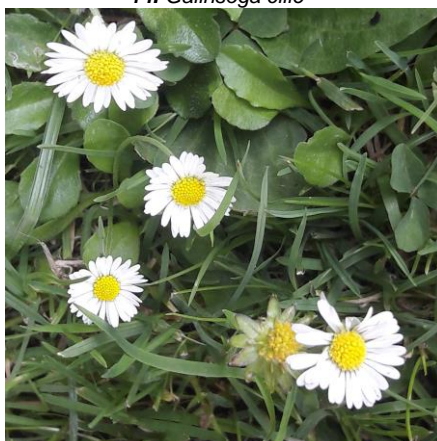
14. Galinsoga cilié



15. Vergerette élevée & grand Plantain



16. Sainfoin d'Espagne



17. Pâquerette



18. Orpin âcre



19. Benoîte commune



20. Matricaire discoïde



21. Géranium Herbe-à-Robert



22. Mauve commune



23. Luzerne lupuline



24. Oxalis corniculé



Nos sites

Trois visites « spécial insectes » sur nos sites

Par Michel Moreels (MM) & Jean Randoux (JR)

Cette année, Elisabeth Fauville et Luciano D'Andrea nous ont fait l'honneur et le plaisir de venir guider à trois reprises sur nos sites : le dimanche 04 juin, au Moeraske, sur les syrphes, et les dimanches 30 juillet et 06 août sur les papillons de jour, respectivement au Moeraske et à l'Hof ter Musschen ; c'est sur ce dernier site que Jean Randoux guidait aussi le matin sur les Apiacées et Astéracées, deux familles de plantes herbacées dont les inflorescences sont très prisées des insectes. Voici la relation illustrée de ces mémorables demi-journées.

Dimanche 04 juin : les syrphes au Moeraske

Dix-neuf personnes avaient répondu présent pour cette visite s'intéressant à une thématique rarement abordée : les syrphes, diptères (cf. insectes à deux ailes) imitant par leur silhouette et couleurs les guêpes et abeilles.

Après avoir donné de multiples explications sur la systématique, la biologie et le comportement de cette passionnante famille de mouches, nos guides amenèrent le groupe sur les sentiers du Moeraske à la recherche de ces insectes floricoles.

Sur le terrain, force fut de constater que les floraisons étaient fort en retard cette année. Et, hélas, qui dit peu de fleurs, dit peu de syrphes !

Qu'à cela ne tienne, cinq espèces de syrphes (Syrphe précoce, Epistrophe élégant, Eristale gluante, Syritte piaulante, Volucelle transparente), ont été observées et sont dorénavant bien marquées dans la mémoire des participants à cette sortie.



1. Elisabeth expliquant la différence entre le Syrphe ceinturé et la Guêpe commune

Pour ceux que cela intéresse, il existe une *Clé des Syrphes de Belgique et des Pays-Bas* en accès gratuit sur internet : <http://sapoll.eu/cle-des-syrphes-de-belgique-et-des-pays-bas/> (MM).



2. Cotonéaster en fleur : la table est servie avec abondance pour les syrphes



3. Eristale gluante (Moeraske –Septembre 2019)



4. Syrphe précoce (Moeraske –Septembre 2021)

Dimanche 30 juillet : les papillons au Moeraske



5. Luciano en pleine explication

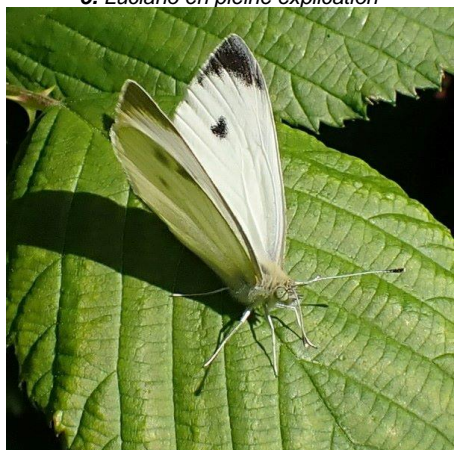
Ce 30 juillet, Elisabeth et Luciano ont guidé un groupe de vingt-deux personnes au Moeraske, à la découverte des papillons diurnes.

Le temps, miraculeusement sec en ce mois de juillet plus qu'humide, mais cependant couvert et très venteux, n'a permis d'observer ni de nombreuses espèces de papillons (ceux-ci n'aiment pas plus le vent fort que la pluie !), ni de nombreux spécimens.

Et ceci est inquiétant, car s'il y a beaucoup de fleurs, donc beaucoup de nourriture pour les papillons, ces butineurs se font de plus en plus rares : le monde des insectes se porte mal... très mal ! La CEBE peut, elle aussi, attester de la dégringolade, ces dernières années, des effectifs de la plupart des espèces d'invertébrés sur nos sites... Ceci est dramatique lorsque l'on songe qu'ils sont « le carburant » de la Vie (en tant que pollinisateurs et nourriture pour de nombreux prédateurs) !

L'érudition et l'humour de nos guides nous ont néanmoins fait passer une excellente après-midi.

Ont été observés : Amaryllis, Azuré des nerpruns, Piéride de la rave, Robert-le-diable, Tircis et Vulcain. (MM)



6. & 7. Piéride de la rave & Tircis, tous deux observés au Walckiers en septembre 2020 / 8. La découpe typique du Robert-le-Diable



9. Amaryllis – Focus



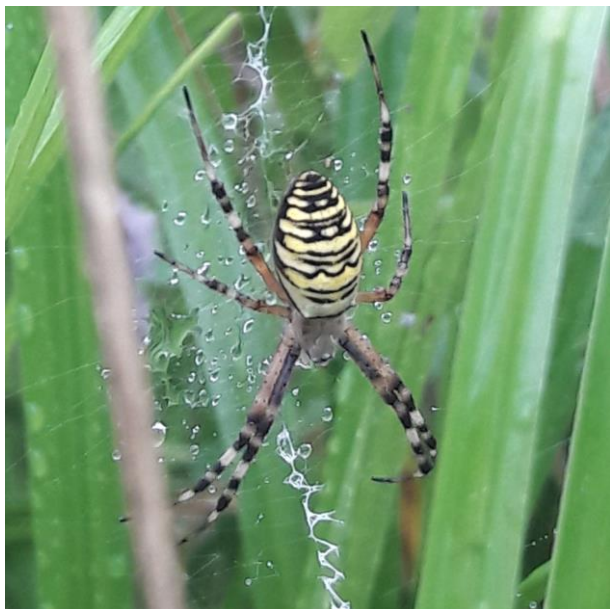
10. Observation de l'Amaryllis

Dimanche 06 août : les papillons à l'Hof ter Musschen

Ce dimanche ont eu lieu deux épisodes de la série :
« Visites incroyables à l'Hof ter Musschen ».

En effet, **le matin**, Jean accueillait six personnes pour sa balade sur les Astéracées et les Apiacées, notamment dans la prairie humide. **L'après-midi**, Luciano et Elisabeth accueillait également six personnes pour leur promenade sur les papillons.

Troublant ? Que *nenni* ! Le ciel était plombé, entrecoupé de bonnes pluies et cette humidité pénétrait tout le monde... alors que, d'après le calendrier républicain, nous étions en plein mois de Thermidor ! Les fleurs étaient quelque peu avachies le matin, les papillons étaient... on ne sait pas, on ne les a pas vus !
Nous nous sommes toutefois bien sortis de l'affaire puisque tous les participants étaient satisfaits de tout ce qu'ils avaient appris au cours de ces demi-jours mémorables. A noter en particulier que nous avons croisé plusieurs fois l'après-midi la route de l'Argiope fasciée.



11. A défaut de papillon, voici la non moins fascinante Argiope !

Les guides étaient heureux également car l'intérêt du public pour les adaptations possibles des insectes était prégnant et tant la participation était grande avec de nombreuses questions.

A refaire sous le soleil... exactement, disait un certain Serge. (JR)

* NOTA : Toutes les espèces de syrphes et papillons observées lors de ces visites ont été capturées, examinées et relâchées dans le plus pur respect de l'animal. Aucun n'a été ni blessé ni tué pour les besoins de la visite. (NDE)

Voir aussi : articles de Bart Hanssens sur la découverte d'une nouvelle espèce de syrphe et d'une nouvelle espèce de papillon diurne au Moeraske (pp.12-14) (NDE)

Crédit photographique : Photos 1., 2., 5., 8., 9., 10., 11. : Michèle Rooseleir ; photos 3., 4., 6., 7. : Bart Hanssens – Copyright © 2023 CEBE-MOB

Amaryllis ou Myrtil ?



1. Luciano compare Myrtil (Maniola jurtina) et Tityre (Pyronia bathseba), un cousin méditerranéen de l'Amaryllis – Dans la boîte de Petri : un Myrtil ♀

Le seul papillon observé ce 06 août à l'Hof ter Musschen était un **Myrtil** (Maniola jurtina), capturé alors qu'il s'abritait de la pluie sous le revers d'une plante de la prairie à chevaux. Huit jours plus tôt, c'est un **Amaryllis** (Pyronia tithonus) qui était appréhendé sur une prairie du parc Bon Pasteur, à Evere.

Ces deux papillons estivaux, typiques des prairies de fauche, font partie de la famille des **Nymphalidae** (première paire de pattes atrophiée et couverte de poils), et de la sous-famille des **Satyrinae** (quelques nervures renflées à la base de l'aile antérieure). L'un et l'autre sont univoltins (une seule génération par an).

Comment les distinguer dès lors qu'ils présentent de fortes ressemblances ? Voici quelques critères non exhaustifs :

Amaryllis



2. Amaryllis ♀

- **Envergure** de 30 à 40 mm ;
- **Dessus des ailes** fauve orangé avec large bordure brun foncé ; **ocelle noir bipupillé de blanc** à l'apex des ailes antérieures, dupliqué au revers ; présence de taches transversales sombres chez le ♂ (androconies) ;
- **Revers des ailes** roux pour les antérieures ; plus terne pour les postérieures avec bande plus claire et petits ocelles blancs peu visibles.

Myrtil

- **Envergure** de 40 à 48 mm ;
- **Dessus des ailes** brun sombre à orangé ; tache fauve sur les ailes antérieures, plus étendue chez la ♀ ; **ocelle noir pupillé de blanc** à l'apex des ailes antérieures, dupliqué au revers ;
- **Revers des ailes** : fauve aux antérieures, gris uni aux postérieures avec parfois quelques petits ocelles (♂) ; ou beige à bande plus claire (♀).



3. Myrtil ♂



4. Myrtil ♀

Crédit photos : 1. : Michèle Rooseleir ; 3. (Scheutbos – Juin 2023) : Evelyne Ravert ; 2. (Moeraske – Juillet 2023) & 4. (Walckiers – Juin 2009) : Bart Hanssens – Copyright © 2023 CEBE-MOB



Observations

Juli-augustus 2023: nieuwe Reus in het Moeraske / Juillet-août 2023 : nouvelle Volucelle au Moeraske

Par Bart Hanssens / Trad. par Michèle Rooseleir

Met de commotie die de laatste tijd ontstaan is rond de invasieve **aziatische Hoornaar** (*Vespa velutina*, **fig. 1.**), heb ik er wat meer op gelet.

Vooraf in de vlucht is verwarring met de **Stadsreus** (*Volucella zonaria*, **fig. 2.**) snel gemaakt. Beiden hebben een oranje-geel achterlijfspunt en een solide omvang. Ze zijn ook regelmatige bezoekers van de bloemschermen van Berenklauw (*Heracleum sphondylium*).

Het verschil van op een zekere afstand valt als volgt te beschrijven:

De **aziatische Hoornaar** scheert regelmatig snel en vloeiend over de bloemschermen, maar landt slechts af en toe heel kort om een wesp of bij te verschalken. Ze « prepareert » die dan razendsnel, hangend onderaan het bloemscherm, en is al snel weer op weg. Eén keer heb ik wel een aziatische Hoornaar gespot die rustig van de nectar aan het eten was maar doorgaans zijn ze moeilijk te fotograferen.

De **Stadsreuzen** zijn minder in beweging en landen veel vaker aan de rand van de bloemschermen waar ze dan horizontaal gaan aanhangen. Ze zijn dit jaar ook bijzonder talrijk in mijn tuin. Hun larven leven onderaan wespennesten van het afval.



Fig. 1. *Vespa velutina* (Moeraske – Oktober/Octobre 2023)

Tijdens die observaties kwamen we dus die afwijkende exemplaar op het spoor (zie **fig. 3.** & **fig. 4.**).

Het was wat kleiner en geler en een bandje méér, « wespachtiger » zeg maar. Dit bracht mij bij de zeldzame **Wespreus** (*Volucella inanis*). Tot nu toe beperkten de Brusselse waarnemingen zich tot het Moeras van Ganshoren in 2021.

Avec l'agitation apparue ces derniers temps autour de l'invasif **Frelon asiatique** (*Vespa velutina*, **fig. 1.**), j'ai commencé à y faire plus attention.

La confusion avec la **Volucelle zonée** (*Volucella zonaria*, **fig. 2.**) est vite faite, surtout en vol. Les deux espèces ont toutes deux une pointe abdominale jaune orange et une imposante taille. Ce sont aussi des visiteurs réguliers des ombelles de Berce commune (*Heracleum sphondylium*).

La différence, vue d'une certaine distance, peut s'expliquer de la sorte :

Le **Frelon asiatique** survole généralement les ombelles de façon rapide et fluide, mais atterrit de temps en temps brusquement pour surprendre guêpe ou abeille. Il décortique ensuite sa proie à vitesse ultra rapide, accroché en-dessous d'une ombelle, et repart aussitôt. Une seule fois, j'ai pu observer un Frelon asiatique se nourrissant paisiblement de nectar, mais d'habitude, l'espèce est très difficile à photographier.

Les **Volucelles zonées** sont moins agitées et se posent plus souvent à l'extrémité des ombelles, où elles stationnent alors horizontalement. Cette année, elles sont particulièrement nombreuses dans mon jardin. Leurs larves se nourrissent notamment de débris issus des nids de guêpes



Fig. 2. *Volucella zonaria* ♂ (Moeraske – Augustus/Août 2023)

Au cours de ces observations, j'ai découvert cet exemplaire particulier (voir **fig. 3.** & **4.**).

Un peu plus petit, plus jaune avec une bande en plus, plus « guêpe », osons-le mot ! Cela me mena à la rare **Volucelle vide** (*Volucella inanis*). Les observations bruxelloises de cette espèce se cantonnaient jusqu'à présent au marais de Ganshoren en 2021.



Fig. 3. *Volucella inanitis* ♂ (Moeraske - 16/07/2023) / **Fig. 4.** *Volucella inanitis* ♀ (Moeraske - 04/08/2023)



Belgische verspreiding van *V.inanitis* volgens Waarneming.be (juli 2023) / Répartition belge de *V.inanitis* selon Observations.be (juillet 2023)

De Belgische verspreiding van deze soortgenoot van de Stadsreus, volgt opvallend de Maas en Samber tussen Maastricht tot Charleroi en gaat verder door richting Mons, Kortrijk tot Gent en de kust. De Brusselse waarnemingen zijn dus (voorlopig) atypisch, maar beide reuzen lijken in opmars de laatste jaren. De Wespreus is ook een parasiet van wespennesten maar heeft het effectief op de larven gemunt (ectoparasiet). Van de vijf Belgische « reuzen » (*V. bombylans* (hommelreus, **f. 5.**), *inanitis*, *inflata*, *pellucens* (witte reus, **f. 6.**), *zonaria*), ontbreekt nu enkel nog de laatste soort in het Moeraske: *V. inflata* (gele Reus, **f. 7.**).

La répartition belge de ce cousin de la Volucelle zonée suit remarquablement le sillon Sambre et Meuse, de Maastricht à Charleroi, et poursuit en direction de Mons, Courtrai jusqu'à Gand et le littoral. Les observations bruxelloises sont donc (temporairement) atypiques, mais les deux Volucelles semblent l'une et l'autre en progression ces dernières années. La Volucelle vide est par ailleurs une parasite des nids de guêpes, où elle s'en prend spécifiquement aux larves (en ectoparasite). Des cinq Volucelles belges (*bombylans* (*V. bourdon*, **f. 5.**) *inanitis*, *inflata*, *pellucens* (*V. transparente*, **f. 6.**), *zonaria*), ne manque plus au Moeraske que *V. inflata* (*V. enflée*, **f. 7.**).

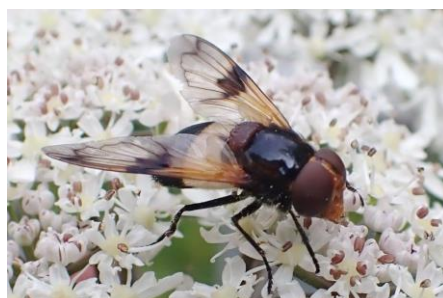


Fig. 5. *V. bombylans* (Walckiers, 05/06/2012) **Fig. 6.** *V. pellucens* (Moeraske, 09/07/2023) **Fig. 7.** *V. inflata* (p. Woluwepark 09/07/2016)

Foto's/Crédit photographique : **Fig.1. tot à 6.** Bart Hanssens – Copyright © 2023 CEBE-MOB ; **fig. 7.** : Frank Vassen
Echo du Marais – N° 147 - Automne 2023

Juli 2023: de Keizersmantel in het Moeraske / Juillet 2023 : le Tabac d'Espagne au Moeraske

Par Bart Hanssens / Trad. par Michèle Rooseleir



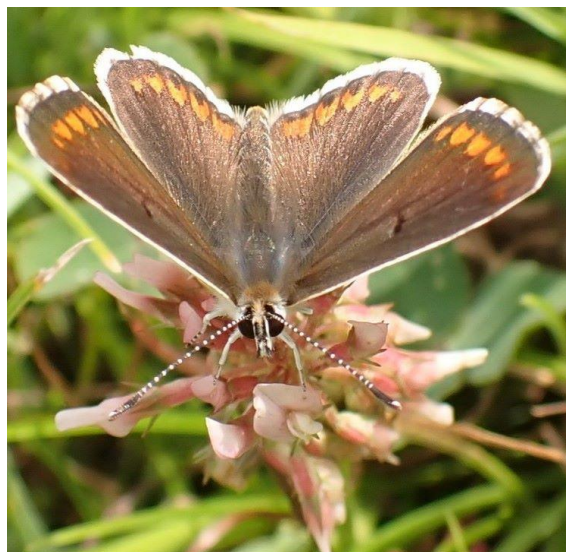
Argynnis paphia ♂ (Moeraske, 12/07/2023), en de gelijkende nieuwe soort van 2020, *Brenthis daphne* (Moeraske, 17/06/2020) / *Argynnis paphia* ♂ (Moeraske, 12/07/2023), et, en médaillon, *Brenthis daphne* qui lui ressemble très fort (Moeraske, 17/06/2020)

Een nieuwe dagvlinder werd gespot in 't Moeraske: *Argynnis paphia*. De Keizersmantel werd al sinds enige tijd waargenomen in de naburige Josaphatruigte en de Solvaysite in Neder-Over-Heembeek. De zeldzaamheidstatus op *Waarnemingen.be* werd intussen ook verlaagd naar « vrij algemeen ». Het exemplaar dat we zagen was erg beschadigd. Ook de gelijkende nieuwe soort van 2020, *Brenthis daphne* (Braamparemoervlinder), had aanzienlijk wat beschadigingen aan de vleugel opgelopen⁽¹⁾.

Un nouveau papillon de jour a été observé au Moeraske : *Argynnis paphia*. Le Tabac d'Espagne est déjà contacté depuis quelque temps sur la friche Josaphat toute proche et sur le site Solvay à Neder-Over-Heembeek. Sur *Observations.be*, son statut initial est passé de « très rare » à « assez commun ». L'exemplaire observé était très abîmé. Le *Brenthis daphne* (Nacré de la ronce), espèce très ressemblante nouvellement observée au Moeraske en 2020, avait également encouru quelques déchirures aux ailes⁽¹⁾.

Dertig soorten dagvlinders werden na 2017 waargenomen in het Moeraske. Van drie soorten dateert de laatste waarneming al van langer: *Thymelicus lineola* (Zwartsprietdikkopje), 2013; *Nymphalis polychloros* (Grote vos), 2012; *Lasiommata megera* (Argusvlinder), onbekend.

Ander vliedernieuws: *Aricia agestis* (Bruin blauwtje), een nieuwe soort in 2009, was deze zomer ruim aanwezig op de ruigte naast het voetbalveld in het Goede Herderspark.



Aricia agestis (Goede Herderspark/parc Bon Pasteur, 04/07/2023)

Depuis 2017, trente espèces de papillons diurnes ont été observées au Moeraske. La dernière mention est antérieure à 2017 pour *Thymelicus lineola* (Hespérie du dactyle), 2013, *Nymphalis polychloros* (Grande Tortue), 2012, *Lasiommata megera* (Mégère), année inconnue.

Autre nouvelle du côté des papillons : *Aricia agestis* (l'Argus brun ou Collier-de-corail), apparu en 2009 au Moeraske, était largement présent cet été sur la friche à côté du terrain de football, dans le parc Bon Pasteur.

Foto's/Crédit photographique : Bart Hanssens – Copyright © 2023 CEBE-MOB

.(1) Zie/Voir à ce sujet L'Echo du Marais n°136, blz.-p.15. (NDT)

Augustus 2023: de Muurhagedis in het Moeraske / Août 2023 : le Lézard des murailles au Moeraske

Par Bart Hanssens / Trad. par Michèle Rooseleir

Het is al geleden van het jaar 2000 dat er nog eens een hagedis werd gemeld in het Moeraske. Het ging toen wel om een andere soort dan de Muurhagedis: de Levendbarende Hagedis (*Zootoca vivipara*).

Tijdens een jogging eind mei, zag ik er eentje voor de eerste keer op mijn traject nabij het station van Haren-Zuid. Daarna volgde nog waarnemingen van wegduikende exemplaren op het wandelpad naar dit station. Op *Waarnemingen.be* wordt dit al bij het Moeraske gerekend.

Op de éérste zonnige dag van augustus kon ik er uiteindelijk ook ééntje fotograferen in het centrale deel van het Moeraske zelf en later op 14/08.

La dernière observation d'un lézard dans le Moeraske remonte déjà à l'année 2000. Il s'agissait alors d'une autre espèce que le Lézard des murailles (*Podarcis muralis*) : le Lézard vivipare (*Zootoca vivipara*).

Lors d'un jogging fin mai, j'en aperçus pour la première fois un spécimen sur mon trajet, tout près de la gare de Haren-sud. S'ensuivirent encore quelques observations d'individus en fuite sur le sentier de promenade menant à cette gare ; elles sont toutes reprises sur *Observations.be* comme relevant du Moeraske même. Le premier jour ensoleillé du mois d'août, je pus enfin en photographier un dans la partie centrale du Moeraske même, et ensuite le 14/08.



Podarcis muralis, Muurhagedis / Lézard des murailles (Moeraske – 14/08/2023)

De soort staat als "zeer zeldzaam" gemarkeerd. Daarom kan men niet zomaar de waarnemingslocaties opvragen. Het is echter duidelijk dat heel de spoorzone van Schaarbeek een hotspot van deze soort is.

De **Levendbarende Hagedis** zit dan weer vooral in de omgeving van het Zoniënwoud. Er zijn wel enkele geïsoleerde waarnemingen van in de buurt van het Moeraske, maar voorlopig zonder foto.

L'espèce est notée comme « très rare ». C'est pour cela que les sites d'observations en sont obscurcis. Il est cependant très clair que toute la zone ferroviaire de Schaarbeek Formation est un hot spot de l'espèce.

Quant au **Lézard vivipare**, il se concentre surtout près de la forêt de Soignes. Il y a bien quelques cas d'observations isolées aux environs du Moeraske, mais pour l'instant non documentées de photos.



Le retour des Lézards, par Michel Moreels

En l'espace de quatre jours, les 07/09 et 10/09, nous avons pu observer au Moeraske les Lézards vivipare (*Zootoca vivipara*) et des murailles (*Podarcis muralis*). Les deux observations concernaient chacune un exemplaire et se sont faites à une distance de...5 m l'une de l'autre !

Le Lézard vivipare est connu sur le site depuis près de trente ans. Il n'a cependant été observé qu'à 6 ou 7 reprises en tout et les dernières mentions sont anciennes. C'est donc une excellente nouvelle que d'avoir pu relever la présence d'un spécimen adulte dans un biotope lui convenant parfaitement !

Le Lézard des murailles quant à lui, est un nouvel arrivant. Présent depuis quelques années à proximité du Moeraske (à la gare de Schaarbeek Formation), nous espérons son retour de ce côté-ci des voies de chemin de fer. Les premières observations ont été faites par Bart Hanssens de mai à août. Enfin, le dimanche 10/09, en pleine visite guidée, le groupe eut l'occasion d'admirer un juvénile, prenant paisiblement le soleil (**voir ci-contre**).

Foto's/Crédit photographique : Bart Hanssens – Copyright © 2023 CEBE-MOB



Produits & Publications

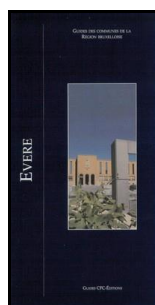
Publications



€ 2,5

1. Moulin d'Evere : dernière mouture

La saga séculaire du moulin, par
Alain Doornaert



€ 10

2. A la découverte des sites et monuments d'Evere



€ 5

3. Le Patrimoine sculptural de Woluwe-Saint-Lambert, par Bernard Ide et Geneviève Vermoelen



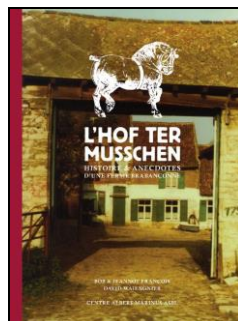
€ 15

4. Le petit Patrimoine de Woluwe-Saint-Lambert, par Geneviève Vermoelen



€ 15

5. Woluwe intime. Splendeurs des intérieurs, par Geneviève Vermoelen et Catherine Bioul



€ 16

6. L'Hof ter Musschen - Histoire et anecdotes d'une ferme brabançonne

25 cm x 17,5 cm - 128 pages couleurs - 245 illustrations



€ 16

7. Petit traité de boulangerie traditionnelle. 12 ans au Fournil de l'Hof ter Musschen, par David Waiengnier

Format A4 couleur - 110 pages - 156 illustrations

Frais de port : € 1,50 (sauf 6. L'Hof ter Musschen – Histoire et anecdotes : € 3,50).

A verser au compte (IBAN) BE 19-0015-1170-7412 (BIC : GEBA BE BB), communication « Brochures » + les numéros des brochures souhaitées.

Pour 7. Petit traité de boulangerie traditionnelle. 12 ans au Fournil de l'Hof ter Musschen : achat uniquement via <https://www.fournilhtm.be/htm/traite-de-boulangerie/> ou au fournil lors des formations de boulangerie. Frais de port : € 2,75

Un geste pour la Nature ? Agissez avant qu'il ne soit trop tard !!!!

La Nature vous intéresse ? Vous voulez œuvrer au bénéfice de celle-ci à Bruxelles, près de chez vous ?

Rejoignez les bénévoles de la CEBE ! Le Moeraske (à Evere et Schaerbeek), l'Hof ter Musschen (à Woluwe-Saint-Lambert) ont besoin de vous !

Participez à nos « journées de gestion » sur ces sites (le premier samedi du mois à l'Hof ter Musschen et le deuxième au Moeraske). Selon les saisons, venez nous aider à planter ou tailler des arbres, entretenir des mares, faucher des prairies, évacuer les foin, ... Aucune connaissance ou aptitude physique particulière n'est requise. Nos volontaires expérimentés vous encadreront, quel que soit votre âge. Et même si vous n'appréciez pas (ou plus trop) le travail physique, vous pouvez encore nous aider ! Car **une association comme la nôtre a aussi besoin d'aide dans d'autres domaines** : administratif, logistique, fonctionnel, juridique, informatique, rédactionnel, scientifique, pédagogique, ... Il y a tant à faire !

La préservation de la Nature est l'affaire de tous en général et de vous-même en particulier ! Venez-nous rejoindre et parlez-en à d'autres !.

Contact : Michel Moreels : 0469 / 166 020 ou michel.moreels57@hotmail.be / Denise Debacker : 0465 / 074 005 ou kayalove52@gmail.com.



Agenda

Visites – Animations – Gestions

Les coordonnées des différents responsables sont disponibles en page 2.

Toutes les visites et animations sont gratuites, à l'exception des animations de boulangerie traditionnelle au fournil de l'Hof ter Musschen et des visites spécifiques (écoles, groupes, etc.).

Visites guidées mensuelles des sites naturels

Un thème est développé chaque mois. Les visites gardent toutefois leur caractère général. Ainsi, même si le thème choisi est celui des fleurs de prairie, nous ne manquerons pas de vous faire admirer le ballet d'une libellule ou l'exploration méthodique d'un tronc par un pic épeiche. Les visites se font à pied : il faut se munir de bottes ou de bonnes chaussures selon les conditions météo.

Rendez-vous :

- Hof ter Musschen : Coin av. Hippocrate & Bld de la Woluwe à Woluwe-Saint-Lambert
Accès : bus 42 et 79, arrêt Thiry-Woluwe ou Hof ter Musschen.
- Moeraske/Walckiers : Parvis de l'Eglise Saint-Vincent à Evere.
Accès : tram 55, arrêt Fonson, bus 59, 64, 45, arrêt Saint-Vincent.

Dates :

- Hof ter Musschen : 1^{er} dimanche du mois, de 10 à 13 h 00.
- Moeraske/Walckiers : 2^e dimanche du mois, de 10 à 13 h 00.

Visite du Potager biologique du Houtweg

Initiation aux techniques vertes, présentation d'espèces peu connues, illustration d'un jardin sauvage.

Rendez-vous : Croisement rues de Verdun – Houtweg – L. Vandenhoven
Accès : tram 55, arrêt Van Cutsem, bus 64, 59, 45, arrêt Saint-Vincent ou Vandenhoven.

Dates : Tous les 3^e samedis du mois, d'avril à septembre, à 14 h 00.

Visite du Jardin des Aromatiques du moulin d'Evere

La CEBE a aménagé un jardin présentant une soixantaine d'herbes aromatiques au pied du moulin d'Evere, dont nous contons également l'histoire. Possibilité de visite du moulin (entrée Musée : € 3).

Rendez-vous : Rue du Moulin à vent, au pied du moulin d'Evere.
Accès tram 55, arrêt Tilleul.

Dates : tous les 4^e samedis du mois, d'avril à septembre, à 14 h 00.

Visites guidées « nature » réservées aux élèves des écoles secondaires

Découverte de la faune et de la flore de nos sites de l'Hof ter Musschen ou du Moeraske-Walckiers. Tout au long de l'année scolaire, à la demande (prendre contact avec les responsables, cf. coordonnées en p. 2).

Animations « nature » réservées aux enfants des écoles maternelles et primaires

Découverte de la flore et de la faune du jardin, initiation à la culture de légumes, sensibilisation à l'importance de la biodiversité et du développement durable. Le tout de manière ludique, à l'aide de contes, comptines, land-art, livres, revues, loupes, etc. Durée : environ 1 h 00.

Rendez-vous : Potager biologique du Houtweg : croisement rues de Verdun – Houtweg – Vandenhoven.
Accès : tram 55, arrêt Van Cutsem, bus 64, 59, 45, arrêt Saint-Vincent ou Vandenhoven.

Quand : A la demande (contactez les responsables, cf. p. 2).

Formation de boulangerie traditionnelle



Venez pétrir, façonner et cuire votre pain au fournil de la ferme de l'Hof ter Musschen (XVIII^e siècle).

Formation combinée avec exposés didactiques et visite du moulin de Woluwe. Maximum 12 personnes – Réservation indispensable par le site <https://www.fournilhtm.be>. Une fois par mois, d'avril à octobre, de 9 à 16 h 30. PAF : € 30.

Four banal

Venez cuire vos pains, préparés chez vous, au fournil de la ferme de l'Hof ter Musschen (XVIII^e siècle).

Une fois par mois (exceptionnellement 2 fois), le dimanche à 15 h 00 (enfournement à 15 h 15). Réservation indispensable sur reservation_cuisson@cebe.be – infos : <https://www.fournilhtm.be>. PAF : € 1 par pain.

Agenda 2023 : dimanche 10/12.

Journées de gestion

Si le cœur vous en dit, rejoignez-nous, afin de consacrer quelques heures de votre temps à la sauvegarde du patrimoine naturel et monumental bruxellois.

Hof ter Musschen – Fournil : 1^{er} samedi du mois, de 10 h 00 à 16 h 30 (RV à 10 h 00 au fournil).

Moeraske : 2^e samedi du mois, de 9 h 30 à 16 h 30.

(RV à 9 h 30 au garage croisement rue Chaumontel – rue Walkiers).

Cotisations et dons

Le paiement d'une cotisation ou d'un don peut s'effectuer à votre convenance et à n'importe quel moment de l'année. **Lors du paiement, veuillez toujours bien à indiquer le(s) nom(s) et prénom(s) des membres pour le(s)quel(s) la cotisation est versée (si cotisation familiale p.ex.).**

Le paiement du minimum de cotisation vous permet de recevoir quatre numéros de « L'Echo du Marais » sur une période de douze mois.

Cotisations :

Membre adhérent : € 6,00 (minimum).

Membre protecteur : € 12,50 (minimum).

Cotisation familiale : € 8,00 (minimum).

Dons :

Tout don, aussi minime soit-il, est le bienvenu. Une attestation fiscale est délivrée pour tout don non cumulé d'au moins € 40,00 (hors cotisation) pour l'année civile.

Pour COTISATIONS ET DONS UNIQUEMENT - Compte bancaire (IBAN) :
BE 56-2100-3244-0488 (BIC : GEBA BE BB) de la CEBE à 1140 Bruxelles.

Pour tout autre paiement - Compte bancaire (IBAN) :
BE 19-0015-1170-7412 (BIC : GEBA BE BB).

**Attention ! N'OUBLIEZ PAS DE PAYER VOTRE COTISATION 2024 ; Si l'étiquette collée sur ce bulletin est marquée d'un point rouge, ceci signifie que vous n'êtes plus en ordre de cotisation et que ce bulletin est le dernier que nous pourrions vous envoyer !
N'attendez pas, réabonnez-vous dès aujourd'hui !**

La CEBE se caractérise aussi par le montant très modeste de sa cotisation !
Compte bancaire : BE 56-2100-3244-0488 (BIC : GEBA BE BB).

Trésorier : Patrick Vanden Borre - GSM : 0478 / 979 510.

L'Echo du Marais en version digitale... et en couleurs



Il vous est loisible de recevoir votre « Echo du Marais » en version digitale (format PDF). Cela signifie que vous pourrez stocker et imprimer, si vous le voulez, un exemplaire en couleurs de votre bulletin.

Les personnes qui ne désirent plus recevoir la revue par la poste mais plutôt la télécharger sur notre site Web (www.cebe.be) doivent nous en faire la demande par courriel à l'adresse info@cebe.be ou andrecozy@cebe.be en nous communiquant leurs nom et adresse (voir étiquette de votre dernier exemplaire papier) afin qu'elles puissent être identifiées sans ambiguïté.

Vous serez alors supprimé de la liste des abonnés « papier » et recevrez, à chaque parution, un courriel avec les instructions vous permettant de télécharger le dernier numéro de « L'Echo du Marais ». Les modalités d'abonnement (4 numéros par an) restent inchangées.

Les avantages de ce système sont doubles. Pour l'environnement, cela permet de préserver les ressources (économie de papier et de transport) et pour la CEBE, cela constitue une économie de moyens financiers qui peuvent être mobilisés pour d'autres actions.

A vous de décider !

Excursion ornithologique en Zélande du dimanche 28 janvier 2024

Programme de la journée

Cette excursion est principalement à caractère ornithologique.

Selon les circonstances, quelques explications pourront aussi être données quant aux algues, invertébrés marins et mollusques rencontrés. D'habitude, les phoques veau marin et gris font aussi partie des bonnes surprises de notre journée.

Les observations se font généralement des abords immédiats du car (on marche relativement peu, jamais plus d'une heure, périodes d'observation incluses).

Informations pratiques

Quand ? Dimanche 28 janvier 2024.

PAF : € 25/personne pour les adultes et € 10 pour les moins de 12 ans.

Vous n'effectuerez le paiement qu'après avoir obtenu la confirmation de votre inscription, que vous aurez préalablement faite par mail (kayalove52@gmail.com) ou par téléphone au **0465 / 074 005**, auprès de Denise Debacker. Le paiement est à effectuer sur le compte BE19 0015 1170 7412 (BIC : GEBABEBB) de la CEBE avec la mention : **Zélande 28/01/2024**.

Rendez-vous : ATTENTION ! Contrairement à l'habitude, le rendez-vous de cette excursion en car se fera **avenue des Anciens Combattants, en face du complexe sportif d'Evere (grand parking !)**.

Départ : à 7 h 30 précises.

Retour : le même jour au même endroit, **aux alentours de 19 h 00**.

A emporter : pique-nique, chaussures de marche ou bottes (n'oubliez pas les bonnes chaussettes !), vêtements protégeant de la pluie, du vent et du froid, jumelles (in-dis-pen-sa-bles !), longue-vue, appareil photo, ainsi que votre bonne humeur légendaire !!!

La CEBE offre l'apéritif ! Le pique-nique se prend dans un établissement où il est obligatoire de consommer (boissons p.ex., mais il y a aussi possibilité d'y commander du potage ou des plats rapides).

Contact et renseignements : D. Debacker, par courriel sur kayalove52@gmail.com ou par téléphone au 0465 / 074 005.



Grand cormoran et Phoque gris (Zélande – Janvier 2023)
Michelle Permentier – Copyright © 2023 CEBE-MOB



Zélande – Excursion de janvier 2023
Alain Forthomme – Copyright © 2023 CEBE-MOB

Dates

NOS GESTIONS MENSUELLES

Merci de vous inscrire auprès d'André (andrecozy@cebe.be). Voici les prochaines dates :

- les **samedis 04/11, 02/12 & 06/01** à l'**Hof ter Musschen** ;
- les **samedis 18/11, 09/12 & 13/01** au **Moeraske-Walckiers**.

NOS VISITES GUIDÉES (nul besoin de s'inscrire : participation libre)

- **Di 03/12** : Hof ter Musschen – *Champignons du bois mort*, par J. Randoux.
- **Di 10/12** : Moeraske-Walckiers – *Comportements hivernaux des oiseaux*, par Fr. Henin.
- **Di 07/01** : Hof ter Musschen – *Observations hivernales*, par M. Moreels.
- **Di 14/01** : Moeraske-Walckiers – *Observations hivernales*, par M. Moreels.
- **Di 04/02** : Hof ter Musschen – *Reconnaissance des ligneux aux port, écorce, bourgeons*, par J. Randoux.
- **Di 11/02** : Moeraske-Walckiers – *Reconnaissance des ligneux aux port, écorce, bourgeons*, par Chr. Rombaux.

Contacts : Fr. Henin : voir M. Moreels / M. Moreels : 02 / 460 38 54, michel.moreels57@hotmail.be / J. Randoux : 0470 / 929 833, iohanjean@skynet.be / Chr. Rombaux : 02 / 242 50 43, christianrombaux@skynet.be.

Rendez-vous cet automne avec Françoise et Jean pour des visites toujours plus passionnantes !



Grive mauvis (Moeraske – Mars 2022)
Crédit photographique : Elfie Gashi Vandenhove



© Marc Hinderickx
Observation de l'Amadouvier (Hof ter Musschen – Octobre 2023)
Marc Hinderickx – Copyright © 2023 CEBE-MOB

SORTIE SPECIALE

Di 28/01/2024 : Zélande – *Excursion ornithologique*. Renseignements pratiques : voir page précédente.

Auriez-vous une adresse courriel à nous communiquer ?



Afin de faciliter les contacts, nous aimerions pouvoir disposer des adresses courriel de nos abonnés. Cela nous permettrait de vous contacter rapidement :

- pour vous rappeler une activité particulière ou signaler une menace sur l'un de nos sites,
- pour vous avertir en cas de retour d'un exemplaire « papier »

Si vous souhaitez nous communiquer, modifier ou supprimer vos coordonnées courriel et autres, merci de nous écrire (à l'adresse andrecozy@cebe.be). Nous garantissons leur usage dans le cadre strict et unique de la CEBE, nous conformant ainsi à la loi sur la protection des données à caractère personnel.

Vous déménagez ?

N'oubliez pas de nous communiquer votre nouvelle adresse. Ainsi, nous pourrions continuer à vous faire parvenir votre bulletin ! Pour nous contacter, un simple courriel suffit (à andrecozy@cebe.be ou à info@cebe.be) avec vos nouvelles coordonnées et le tour est joué. Nous garantissons le respect de votre vie privée ; vos données ne seront utilisées que dans le cadre de notre association.

